

A decorative graphic consisting of four overlapping rounded rectangular shapes in red, blue, purple, and yellow, arranged in a descending staircase pattern from top-left to bottom-right.

РУКОВОДСТВО ПОЛЬЗОВАТЕЛЯ

веб-камеры Dialog WC-25U

Содержание

Описание.....	2
Технические характеристики.....	2
Системные требования.....	3
Меры предосторожности.....	3
Комплект поставки.....	3
Внешний вид веб-камеры.....	3
Подключение.....	4
Проверка работоспособности.....	8
Настройки.....	10
Проверка микрофона.....	14
Microsoft Windows XP:.....	14
Microsoft Windows Vista/7:.....	15
Запись видео со звуком.....	16
Важные замечания.....	18
Удаление драйверов.....	18
Подключение веб-камеры к Sony Playstation 3.....	19

Описание

Веб-камера Dialog WC-25U предназначена для эксплуатации с IBM PC-совместимыми персональными компьютерами, работающими под управлением операционных систем семейства Microsoft Windows. Поддержка стандарта UVC (USB Video device Class) позволяет также использовать эту веб-камеру с компьютерами, работающими под управлением операционных систем GNU/Linux (версия ядра не ниже 2.6.26), Apple Mac OS X (версия не ниже 10.4.9) и с игровыми приставками Sony Playstation 3 (системное ПО версии 3.50 или выше).

Веб-камера может служить для записи видеороликов и фотоснимков, а при использовании совместно с программами для общения пользователей через интернет, такими как Skype, Windows Live Messenger, QIP, Gtalk, Yahoo Messenger, Empathy, Ekiga, iChat и прочими, работающими по протоколам SIP или XMPP, веб-камера позволяет совершать видеозвонки, предоставляя возможность неограниченного общения.

Технические характеристики

Число эффективных пикселей	2 млн.
Сенсор	1/4" CMOS.
Максимальное разрешение видеокadra	Аппаратное: до 1600x1200 пикселей (2М).
Максимальное разрешение фотоснимка	Аппаратное: до 1600x1200 пикселей (2М). Программное: до 4000x3000 пикселей.
Угол обзора	69°
Скорость	Формат YUV2: <ul style="list-style-type: none">• до 30 кадров/сек. 640x480 пикс.• до 8 кадров/сек. 1280x960 пикс.• до 6 кадров/сек. 1600x1200 пикс. Формат MJPEG: <ul style="list-style-type: none">• до 30 кадров/сек. 640x480 пикс.• до 8 кадров/сек. 1280x960 пикс.
Цветов	16,7 млн (24 бит).
Интерфейс	USB 2.0 (поддерживается работа через интерфейс USB 1.1 со значительным падением производительности).
Поддержка стандарта UVC	да
Фокус	автоматическая регулировка, от 0,03 м до бесконечности.
Экспозиция	Авто.
Баланс белого	Авто.
Микрофон	Встроенный, электретный, всенаправленный, чувствительность -38 ± 4 Дб, частотный диапазон 20 Гц — 16 КГц.
Размеры (ШxВxГ, мм)	55x42,5x52.
Длина кабеля	Около 1,5 м.
Дополнительно	Светодиодный индикатор включения, шторка для объектива.

Системные требования для IBM PC-совместимого компьютера:

- Центральный процессор класса Intel Pentium IV 2,4 ГГц и выше.
- Минимум 128 Мб оперативной памяти.
- Привод CD-ROM или совместимый.
- Свободный порт USB версии 2.0 (5 В, 500 мА).
- Минимум 500 Мб свободного дискового пространства.
- Операционная система Microsoft Windows XP SP2 или SP3, Windows Vista SP2 или Windows 7.
- Microsoft DirectX 9.0с или новее.

Меры предосторожности

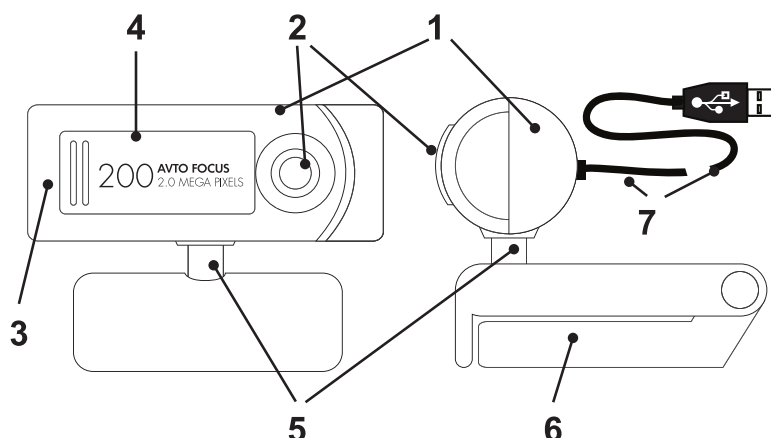
- Не располагайте веб-камеру в местах, подверженных нагреву (рядом с обогревателями, под прямыми лучами солнца и т. п.)
- Запрещается использовать камеру при температуре окружающего воздуха ниже +10°C.
- Не допускайте попадания влаги на и в корпус веб-камеры.
- Не подвергайте корпус и прочие элементы веб-камеры чрезмерным физическим нагрузкам.
- Линзу камеры можно очищать от пыли и грязи только с помощью специальных средств по уходу за оптикой. Не допускается применения в этих целях каких-либо агрессивных жидкостей (растворителей, ацетона, бензина и т. п.)
- Не пытайтесь разобрать веб-камеру – все работы по диагностике и ремонту должны выполняться специалистами в сервисных центрах.
- Изделие предназначено для использования в помещении. Производитель не несёт ответственности за возможные неисправности, возникшие в веб-камере из-за эксплуатации на открытом воздухе.

Комплект поставки

- Веб-камера
- CD с программным обеспечением
- Настоящее руководство пользователя
- Гарантийный талон
- Упаковка

Внешний вид веб-камеры

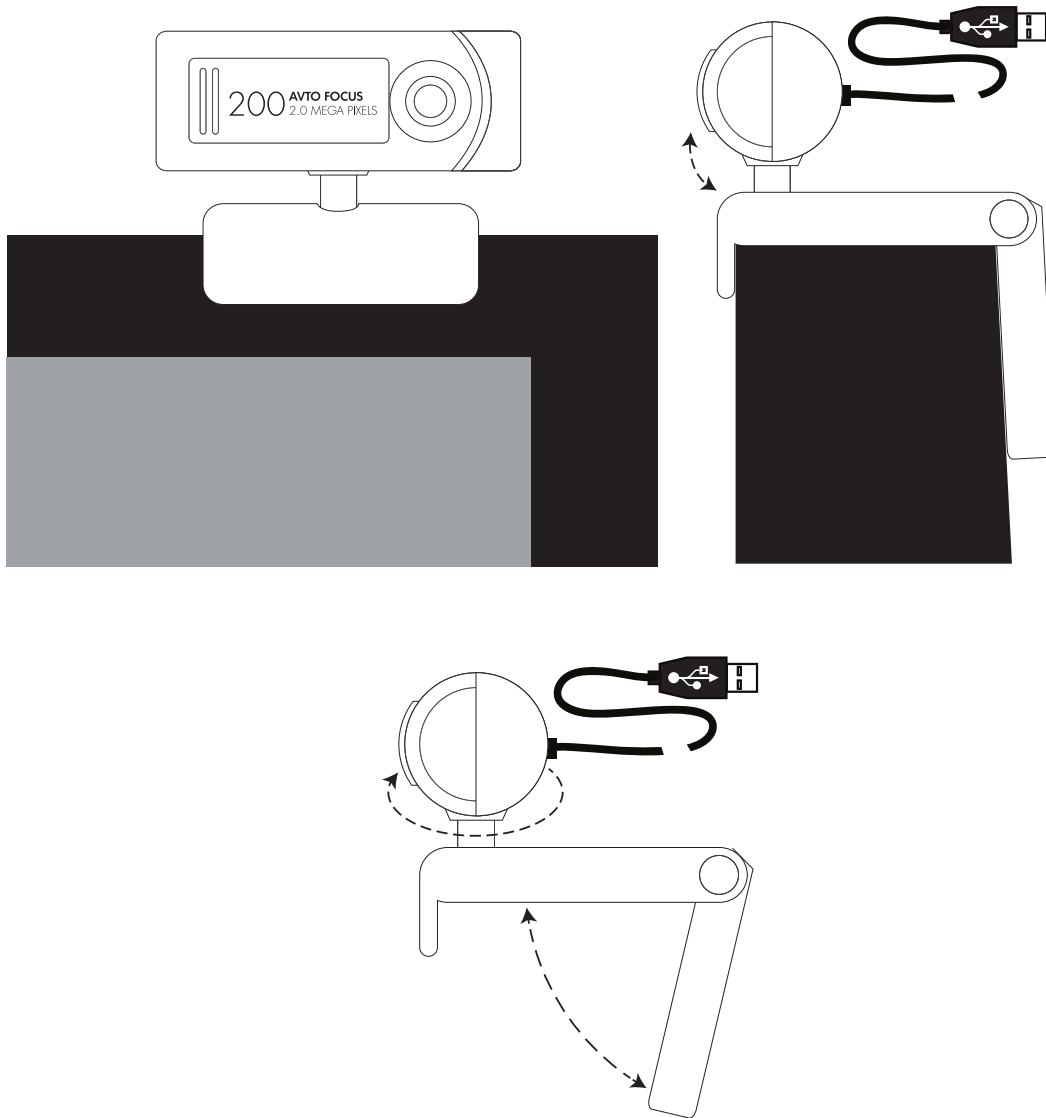
1. Корпус.
2. Объектив.
3. Индикатор включения.
4. Шторка объектива.
5. Шарнирное соединение.
6. Подставка.
7. Кабель с разъёмом USB.



Подключение

Аккуратно распакуйте веб-камеру. Мы просим вас сохранить упаковку и весь комплект поставки до окончания гарантийного срока.

Разместите веб-камеру в удобном месте так, чтобы объектив был направлен в желательном направлении. Вы можете менять вертикальный и горизонтальный углы направления объектива поворотом корпуса камеры на шарнирном соединении относительно её подставки. Сама подставка имеет возможность изменять геометрию таким образом, что камера может быть установлена на горизонтальную поверхность, либо может быть закреплена на экране ноутбука или ЖК дисплее.



Подключите веб-камеру разъемом к свободному порту USB 2.0 вашего ПК. Если ваш компьютер выключен, включите его и дождитесь загрузки операционной системы. Так как камера соответствует стандарту UVC, весь её основной функционал доступен и при использовании драйверов, устанавливаемых операционной системой при обнаружении устройства. Некоторые дополнительные возможности, такие как наложение эффектов, становятся доступны после установки драйверов для ОС семейства Microsoft Windows, поставляемых вместе с изделием.

Разместите в приводе CD-ROM компакт-диск из комплекта поставки и установите драйверы для веб-камеры, следуя инструкциям на экране. В случае, если в операционной системе вашего ПК отключена функция автоматического выполнения программы установки с компакт-диска, самостоятельно запустите на выполнение файл «autorun.exe», расположенный в корневой папке компакт-диска.

Dialog



WC-01U
WC-03U
WC-05U
WC-15U
WC-17U
WC-25U
WC-33U
User Manual
EXIT

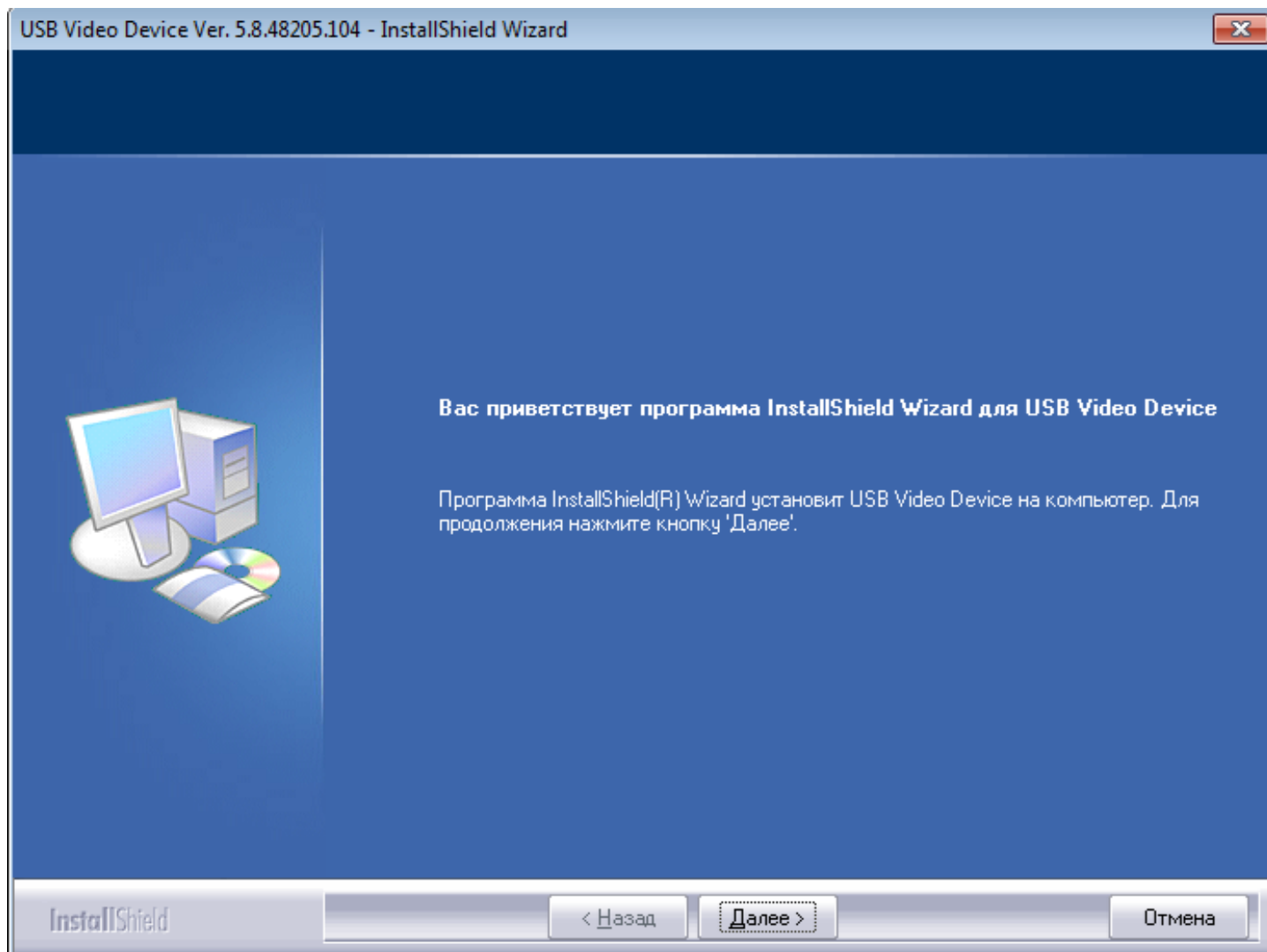
WebCam



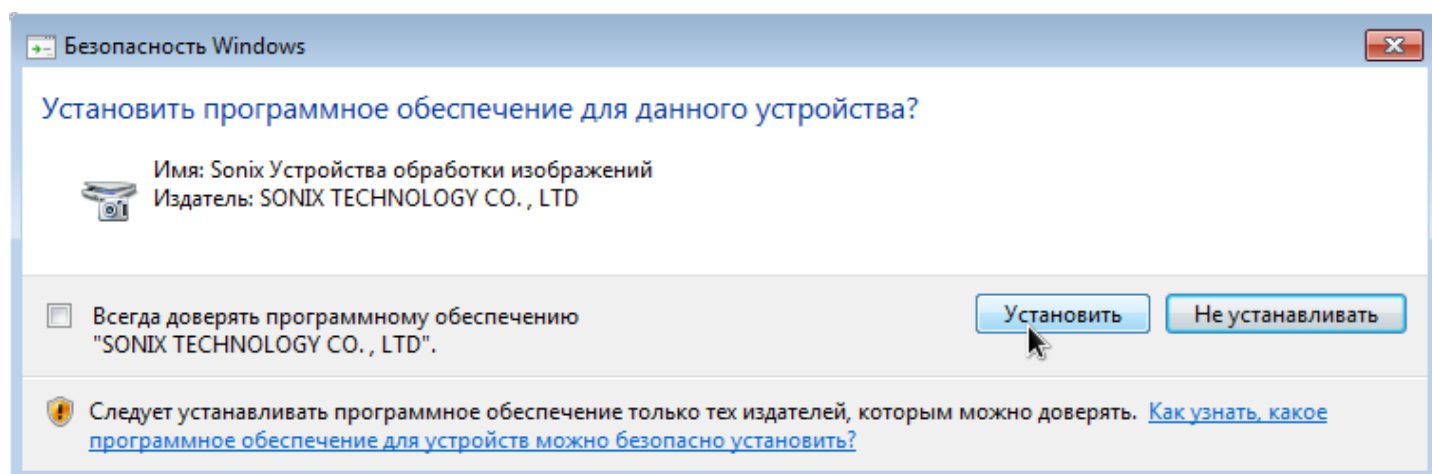
www.dialoginvest.com

В начале процесса установки выберите из предлагаемого списка вашу модель веб-камеры **Dialog WC-25U**.

В открывшемся окне нажмите кнопку «Далее».



На предложение заменить существующий драйвер ответьте «ОК». Если операционная система выдаст оповещение о том, что ей не удалось проверить издателя драйверов, выберите пункт, подтверждающий установку драйвера. Дождитесь окончания процесса установки драйвера.



Программа InstallShield Wizard завершена

Программа InstallShield Wizard успешно установила USB Video Device. Нажмите кнопку 'Готово' для выхода из программы.



InstallShield

< Назад

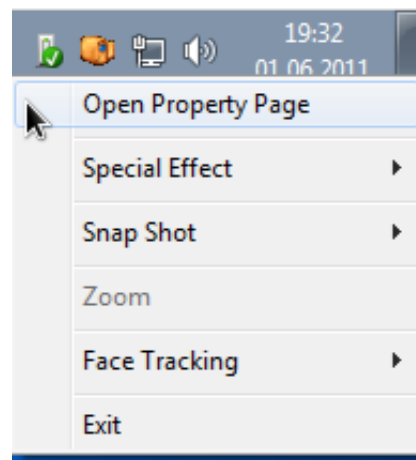
Готово

Отмена

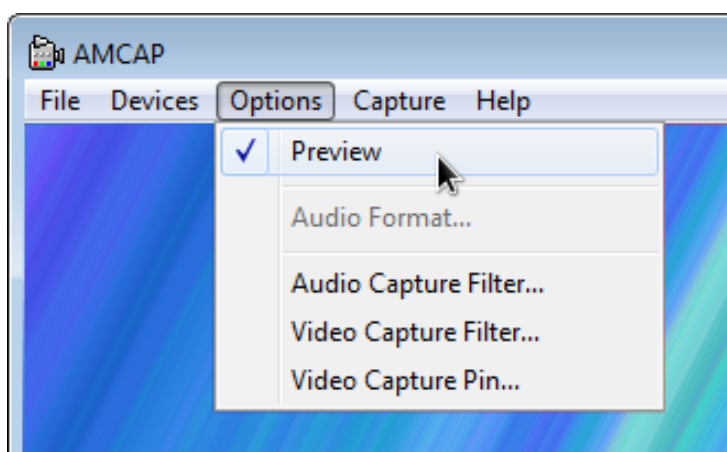
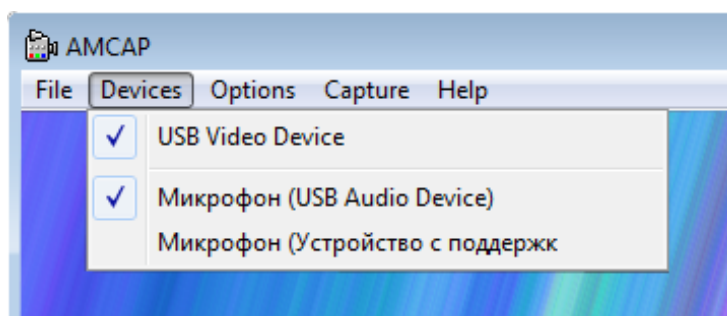
Перезагрузите компьютер в случае, если программа установки предложит сделать это.

Проверка работоспособности

После установки драйверов на Рабочий стол добавится ярлык для запуска программы «AMCap», соответствующая группа программ появится в меню «Пуск», а в системном лотке станет доступна иконка программы для быстрых настроек эффектов веб-камеры.



Запустите программу «AMCap», установленную вместе с драйвером для веб-камеры. Убедитесь, что в меню «Devices» программы выбраны устройства «USB Video Device» и «Микрофон (USB Audio Device)», а в меню «Options» включен пункт «Preview». Изображение, передаваемое с камеры должно транслироваться в главное окно программы.



При использовании камеры в условиях освещения лампами дневного света настоятельно рекомендуем вам установить опцию «Flicker Outdoor / 50 Hz / 60 Hz» в значение «50 Hz» (см. раздел «Настройки»). Это поможет избежать характерного мерцания изображения.

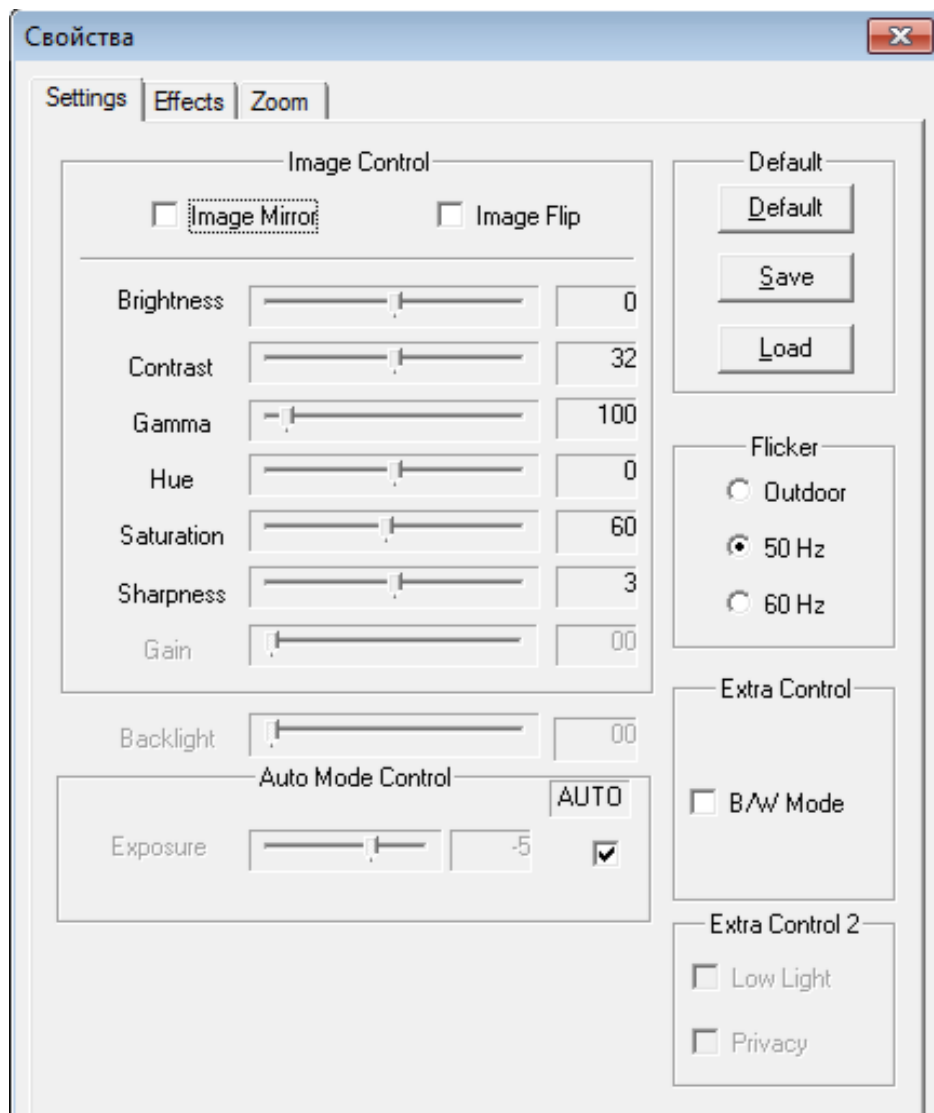
Не забудьте открыть шторку объектива, сдвинув её влево. Обратите внимание, что при каждом задействовании веб-камеры на её корпусе загорается синий светодиодный индикатор

Настройки

Настройки камеры могут быть осуществлены как через меню программы «AMCap», так и с помощью иконки программы для быстрых настроек эффектов веб-камеры в системном лотке.

Пункт меню «Options» → «Video Capture Filter...» в программе «AMCap» откроет окно настроек с вкладками «Settings», «Effects» и «Zoom».

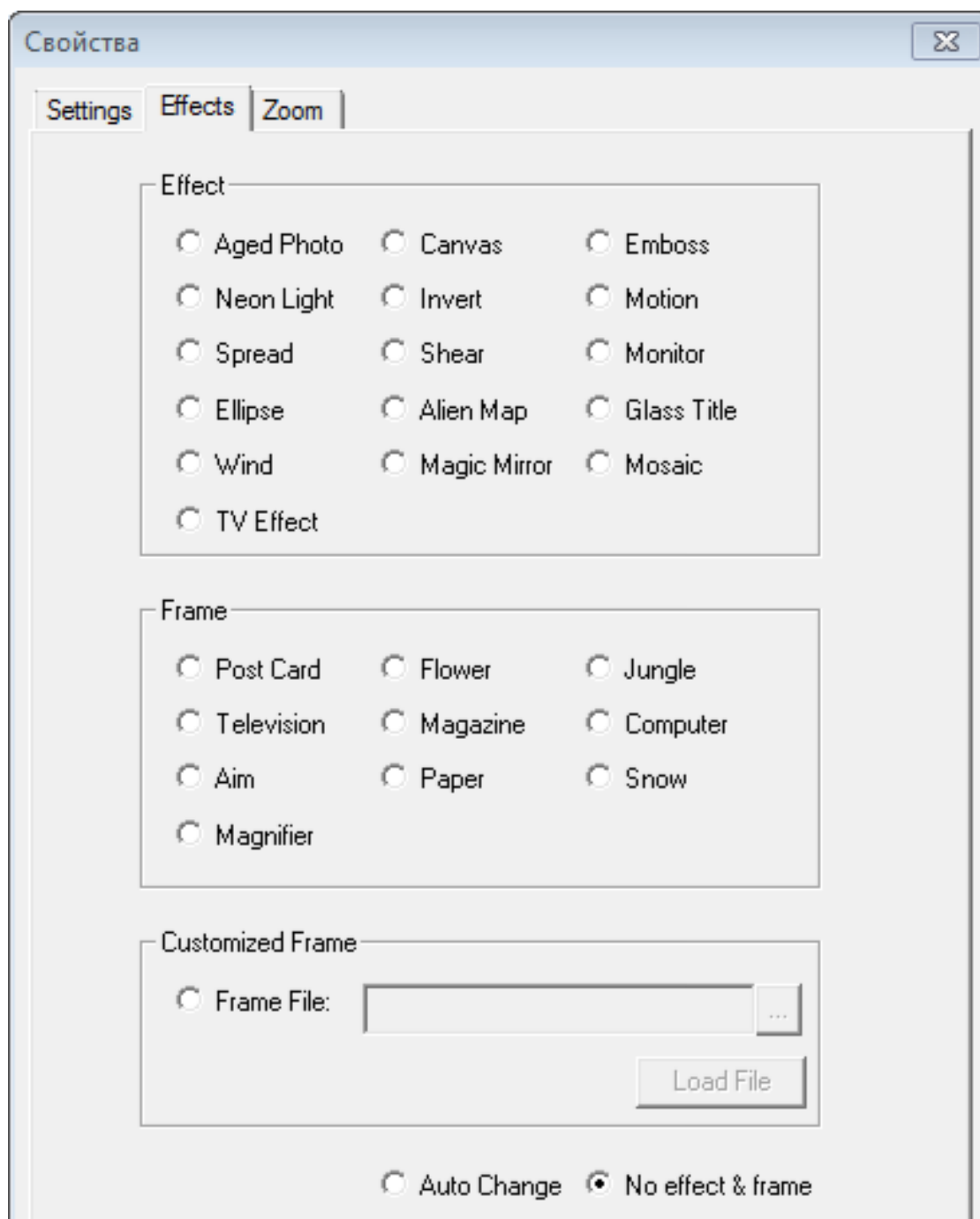
На вкладке «Settings» (Установки) вы можете управлять следующими параметрами:



1. Image Mirror (Зеркальное изображение) — переворачивает изображение относительно вертикальной оси.
2. Image Flip (Перевернутое изображение) — переворачивает изображение относительно горизонтальной оси.
3. Brightness (Яркость) — изменяет яркость изображения.
4. Contrast (Контраст) — изменяет контрастность изображения.
5. Gamma (Гамма) — осуществляет гамма-коррекцию изображения.
6. Hue (Тон) — изменяет оттенок изображения.
7. Saturation (Насыщенность) — изменяет насыщенность цветов изображения.
8. Sharpness (Яркость) — изменяет яркость изображения.
9. Exposure (Экспозиция) — устанавливает светочувствительность камеры. Установленный флажок «Auto» возлагает установку этого параметра на драйверы веб-камеры.
10. Flicker Outdoor / 50 Hz / 60 Hz (Мерцание Вне помещения / 50 Гц / 60 Гц) — компенсирует возможное мерцание источника искусственного освещения (лампы дневного света и т. п.)

11. В/W Mode (Чёрно-белый режим) — переключает камеру в режим чёрно-белого изображения).
12. Кнопка «Default» (По умолчанию) — возвращает все настройки на вкладке к значениям, заданным по умолчанию.
13. Кнопка «Save» (Сохранить) — сохраняет текущие настройки на вкладке.
14. Кнопка «Load» (Загрузить) — восстанавливает ранее сохранённые настройки.

На вкладке «Effects» вы можете выбрать те или иные эффекты, накладываемые на транслируемое изображение



В списке «Effect» (Эффект) доступны следующие эффекты изображения:

1. Aged photo — эффект сепии («старого» снимка в коричневых тонах).
2. Canvas — изображение на холсте.
3. Emboss — рельефное изображение.
4. Neon Light — неоновое свечение контуров.
5. Invert — инвертированные цвета.
6. Motion — изображение смазанное в движение.

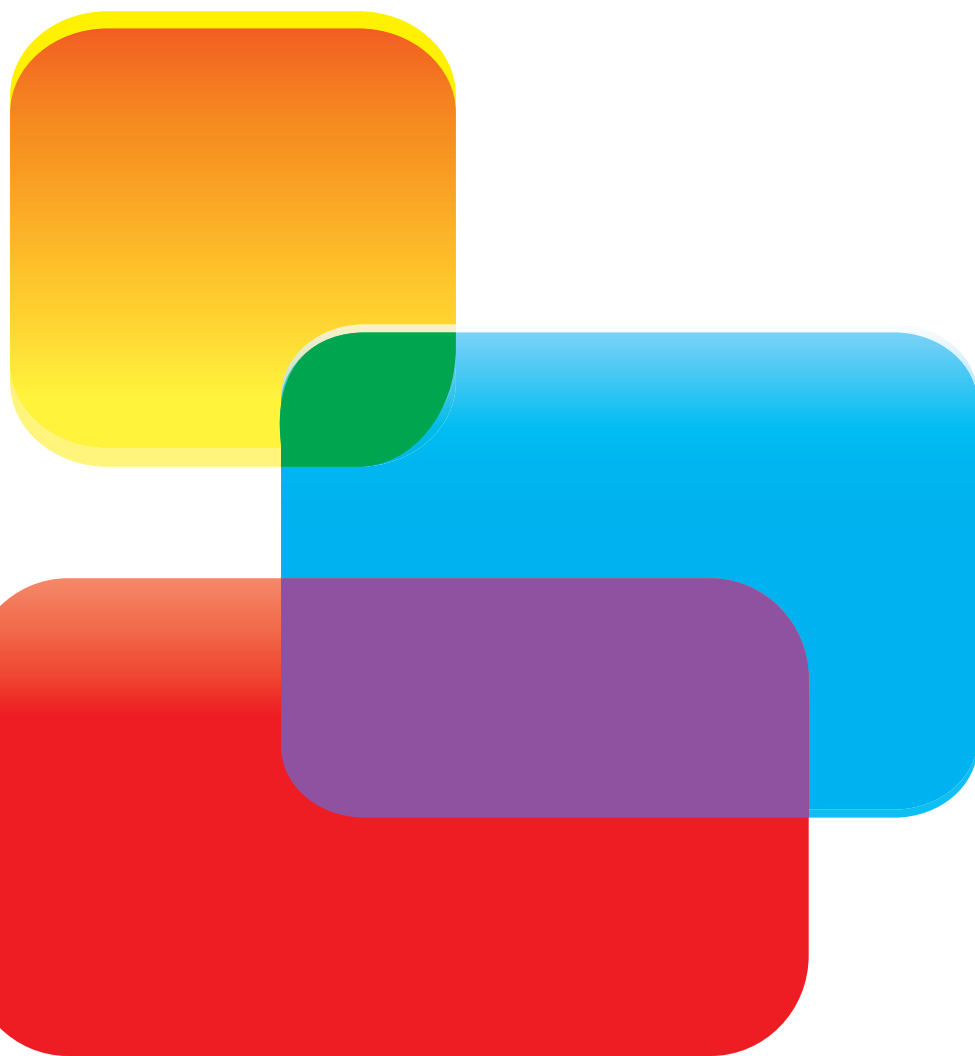
7. Spread — шум.
8. Shear — волна.
9. Monitor — камеры наблюдения 16-в-1.
10. Ellipse — дверной глазок.
11. Alien map - эффект «передержанного» снимка.
12. Glass Title — эффект толстого фигурного стекла.
13. Wind — эффект ветра.
14. Magic Mirror - «комната смеха» - искажения по горизонтали и вертикали.
15. Mosaic - мозаичное изображение.
16. TV Effect — чересстрочная картинка телевизора.

В списке «Frame» (Рамка) доступны следующие рамки для кадра:

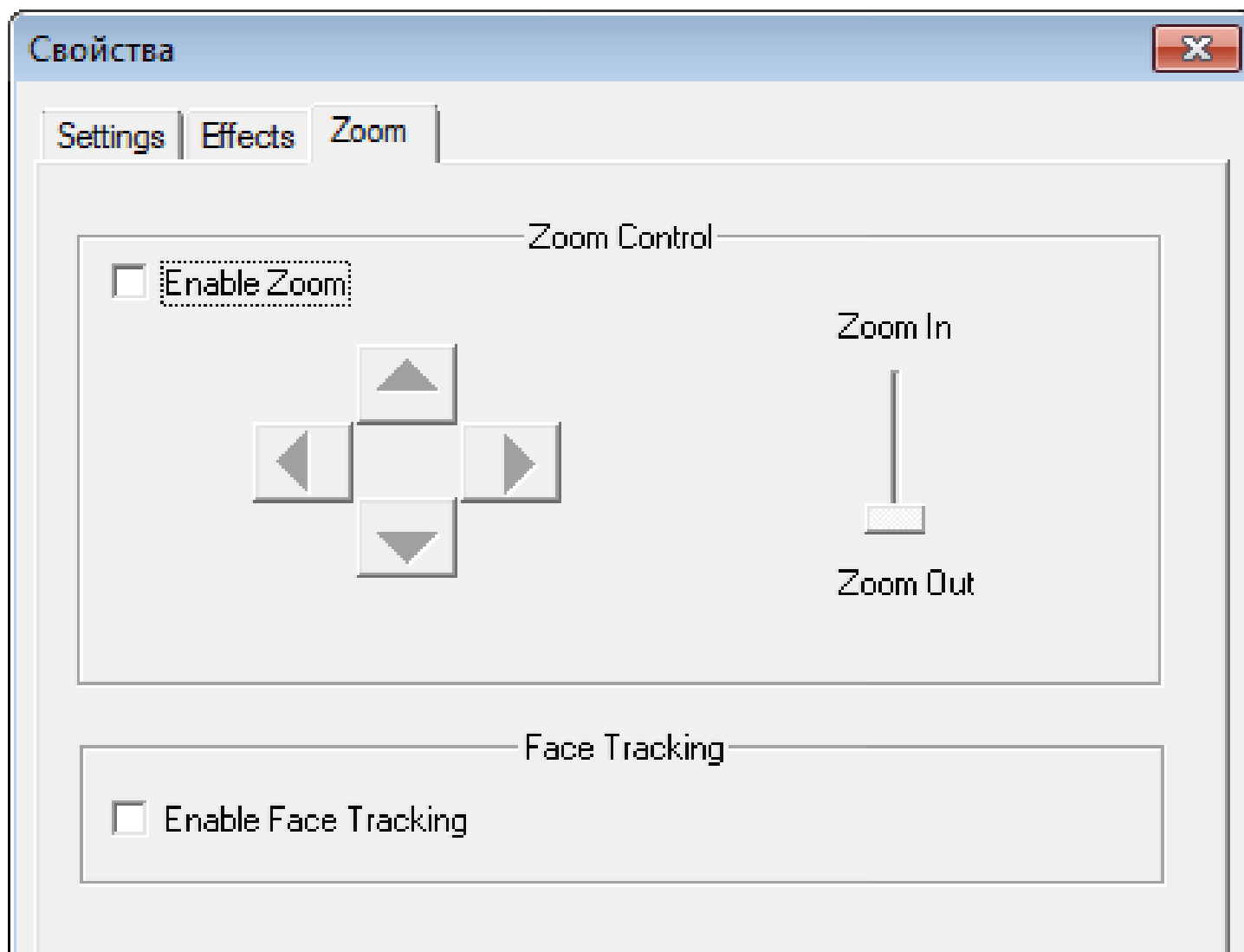
1. Post Card — «открытка».
2. Flower — рамка «цветы».
3. Jungle — рамка «джунгли».
4. Television — рамка «старый телевизор».
5. Magazine — рамка «журнал».
6. Computer — рамка «дисплей» компьютера.
7. Aim — рамка «прицел снайперской винтовки».
8. Paper — рамка «газетная статья».
9. Snow — рамка «снегопад».
10. Magnifier — рамка «увеличительное стекло».

Вы можете загрузить свою собственную рамку из файла, выбрав пункт «Frame File», указав путь к файлу и нажав кнопку «Load File».

Выбранный пункт «Auto Change» включает режим автоматической смены эффекта из списка доступных. Выбранный пункт «No effect & frame» отключает все эффекты и рамки.



На вкладке «Zoom» вы можете включить опции увеличения изображения и слежения за лицом.



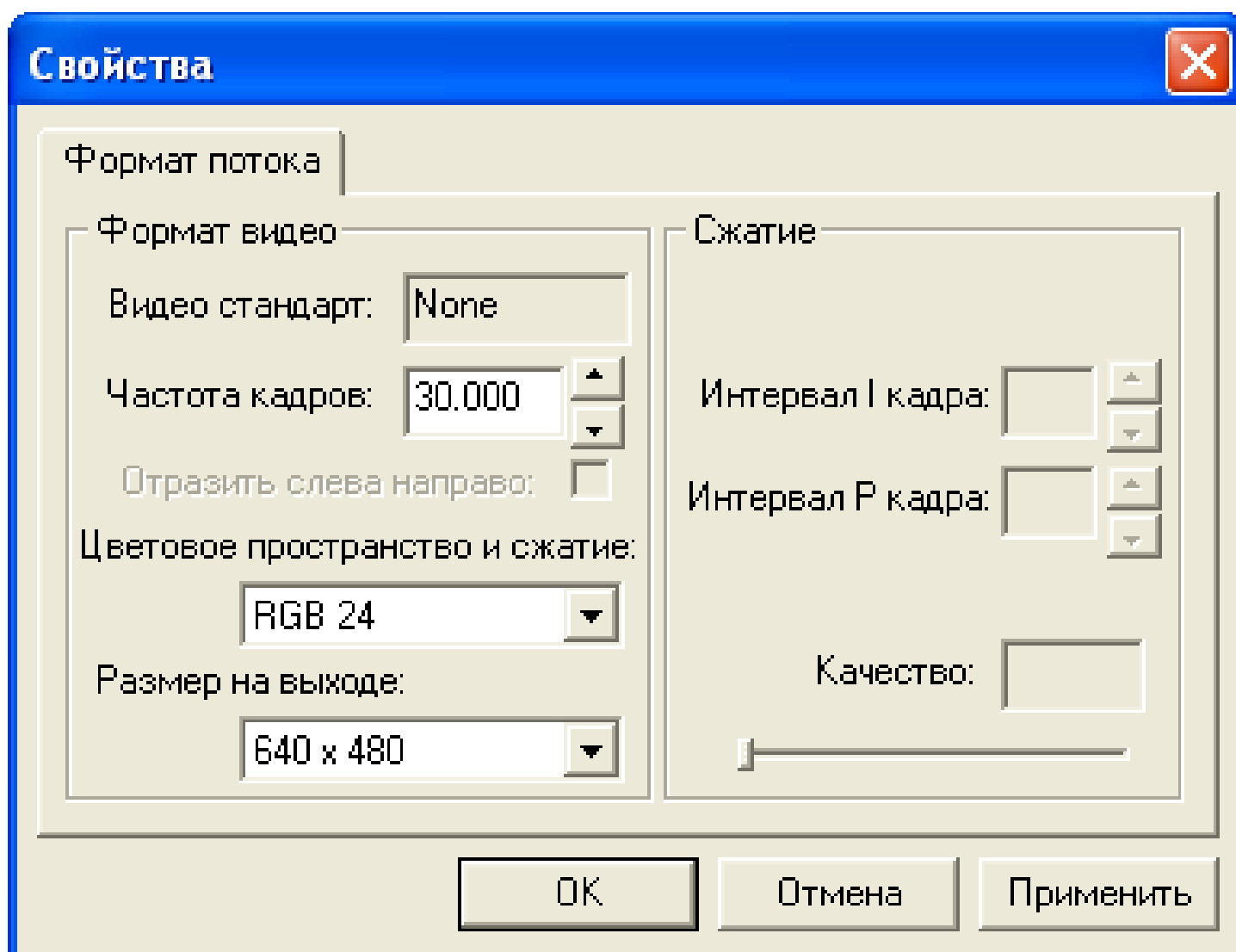
Вы можете увеличить ту или иную часть изображения, передаваемого камерой:

1. Включите опцию «Enable Zoom».
2. Установите желаемый коэффициент увеличения бегунком «Zoom In» - «Zoom Out».
3. Кнопками-стрелками выберите область увеличенного изображения, попадающую в кадр.

Если вы включите режим «Enable Face Tracking», то во время работы камера будет пытаться определить в кадре расположение вашего лица и увеличить масштаб так, чтобы лицо занимало максимальную площадь кадра.

Большинство из перечисленных выше настроек также доступно через меню, открываемое щелчком правой кнопки мышки по иконке программы для быстрых настроек эффектов веб-камеры в системном лотке Windows.

Пункт меню «Options» → «Video Capture Pin» в программе «AMCap» открывает окно настроек со вкладкой «Свойства». Здесь вы можете настроить следующие параметры:



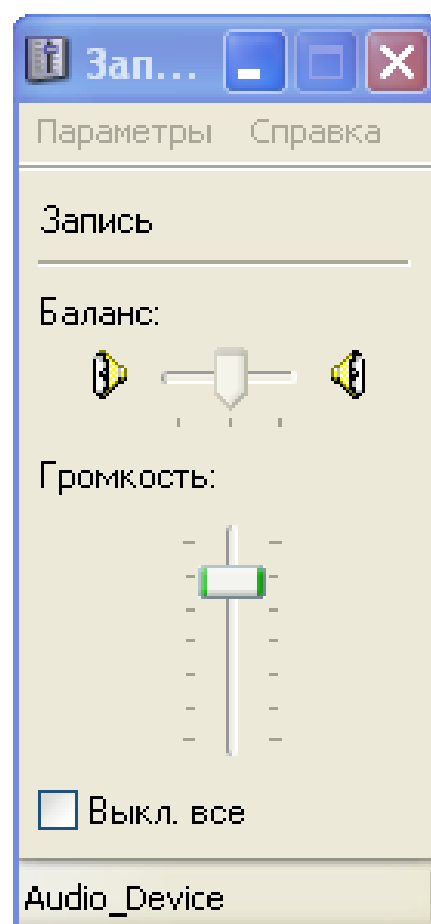
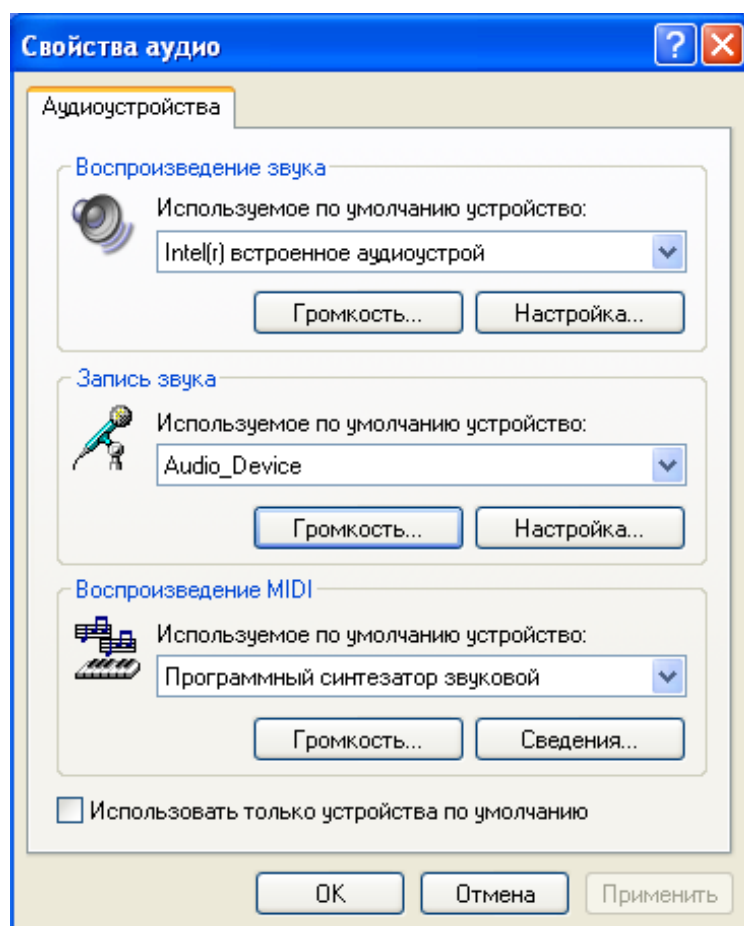
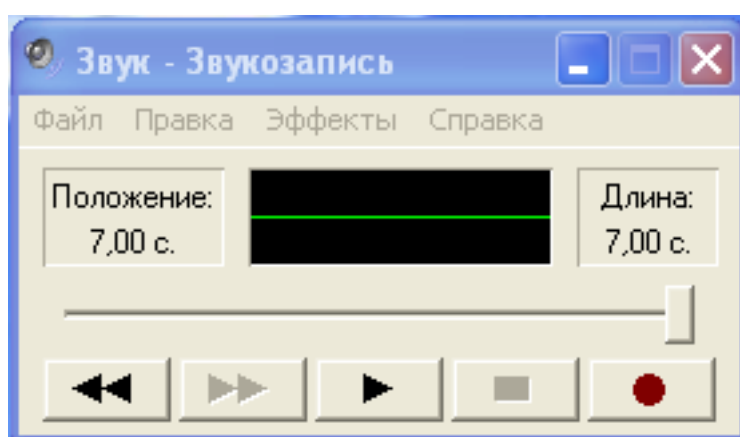
1. Частота кадров — устанавливает максимальное количество кадров в секунду, передаваемое веб-камерой при заданном размере кадра.
2. Цветовое пространство и сжатие — метод кодирования каждого кадра.
3. Размер на выходе — размер кадра, транслируемого с камеры.

Проверка микрофона

Для проверки работоспособности микрофона воспользуйтесь возможностями программы «Звукозапись» из стандартного набора программ Microsoft Windows.

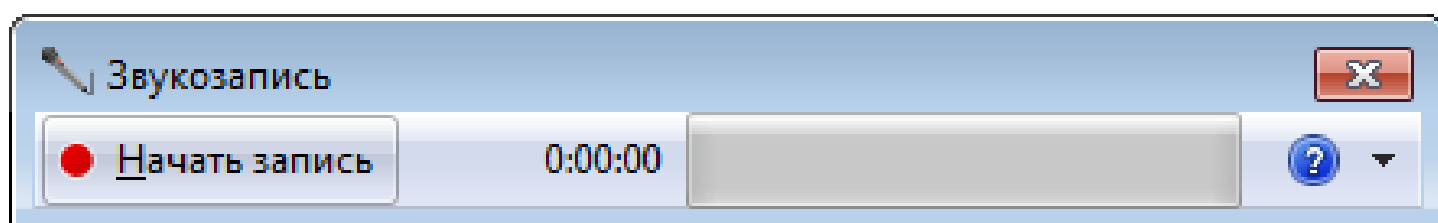
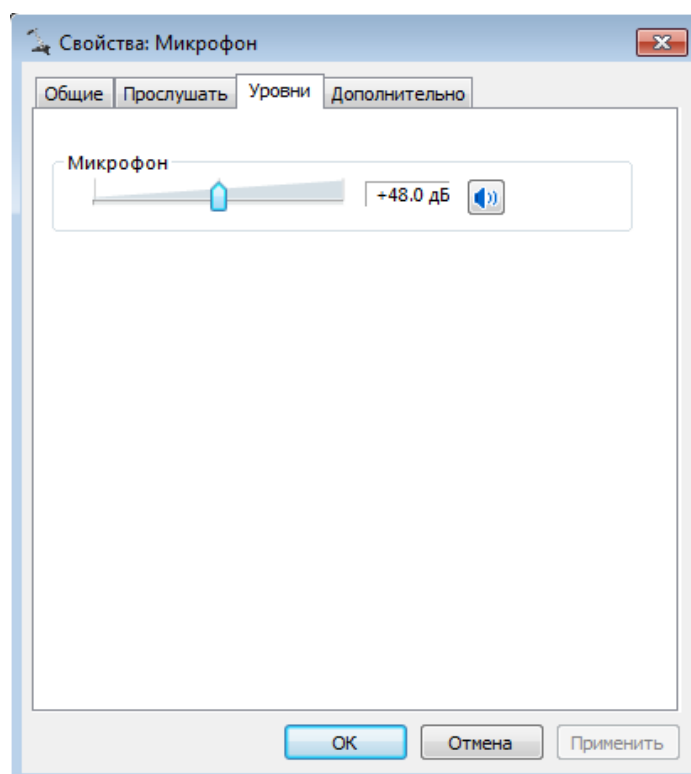
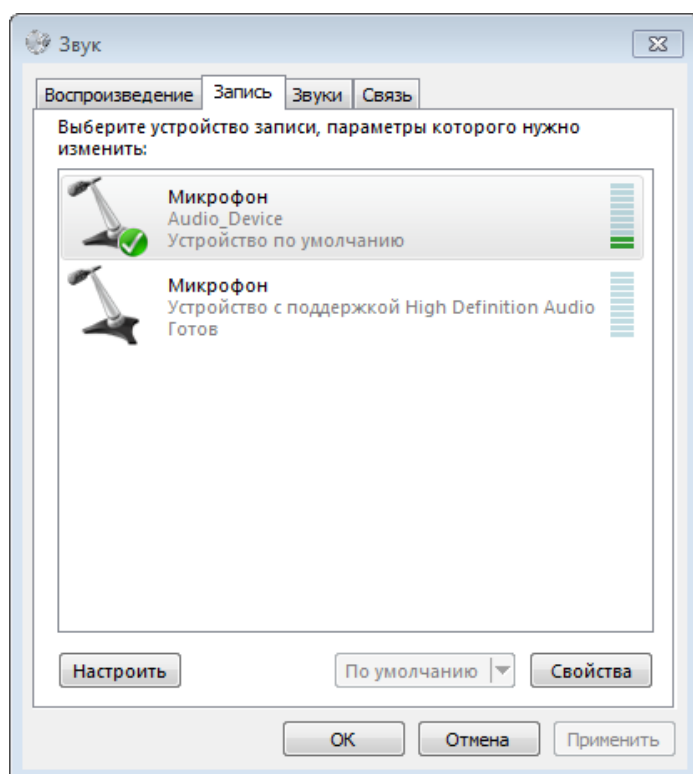
Microsoft Windows XP:

1. Запустите «Пуск» → «Все программы» → «Стандартные» → «Развлечения» → «Звукозапись».
2. В программе откройте пункт меню «Правка» → «Свойства аудио» и убедитесь, что «USB Audio Device» выбрано как используемое по умолчанию устройство для записи звука.
3. Нажмите кнопку «Громкость» и удостоверьтесь, что микрофонный вход веб-камеры включен и уровень громкости для него выше 50%.
4. Запишите фрагмент речи в программе «Звукозапись», а затем воспроизведите этот фрагмент для того, чтобы убедиться, что микрофон камеры работает нормально.



Microsoft Windows Vista/7:

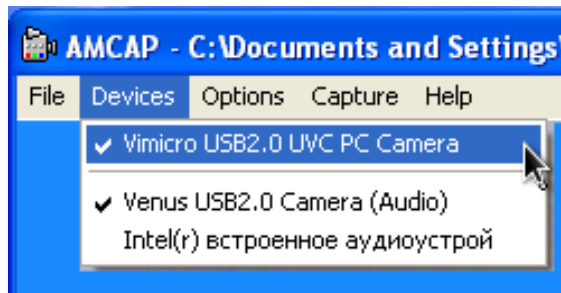
1. Откройте «Панель управления» → «Звук» и убедитесь, что микрофоном по умолчанию на вкладке «Запись» выбран «USB Audio Device» .
2. Проверьте установленный уровень записи для этого устройства — нажмите кнопку «Свойства» и перейдите на вкладку «Уровни».
3. Теперь запустите «Пуск» → «Все программы» → «Стандартные» → «Звукозапись» и попробуйте записать фрагмент речи.
4. Сохраните записанный фрагмент в файл. Затем воспроизведите его, чтобы убедиться, что микрофон камеры работает нормально.



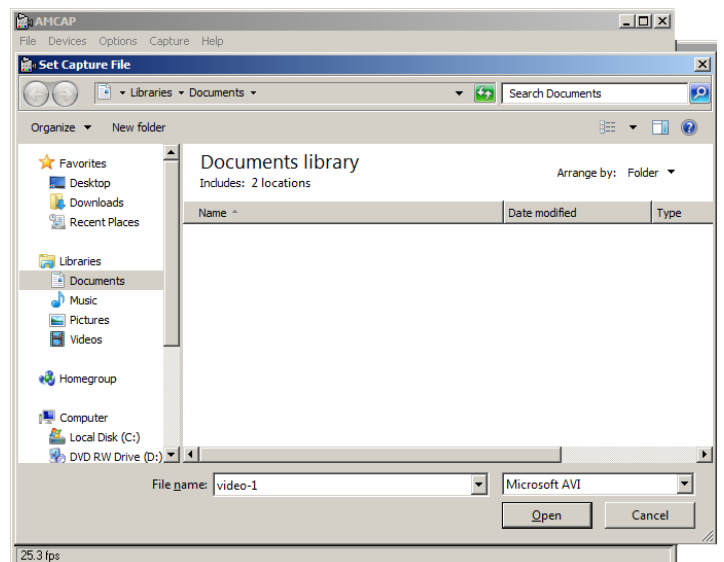
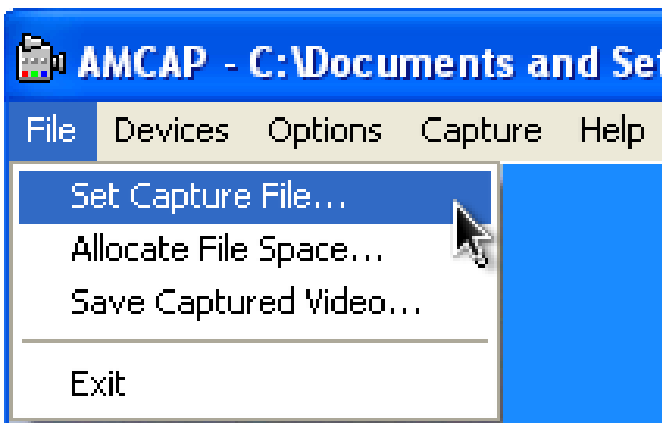
Запись видео со звуком

Попробуйте записать небольшой видеофрагмент, используя веб-камеру и её встроенный микрофон.

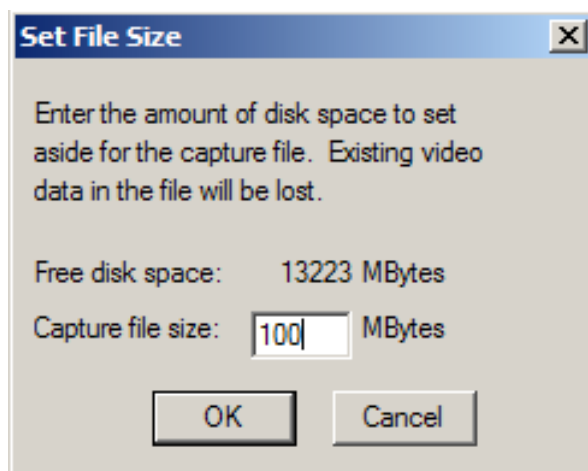
1. Запустите программу «AMCap».
2. Убедитесь, что в меню «Devices» выбраны устройства «USB Video Device» и «Микрофон USB Audio Device».



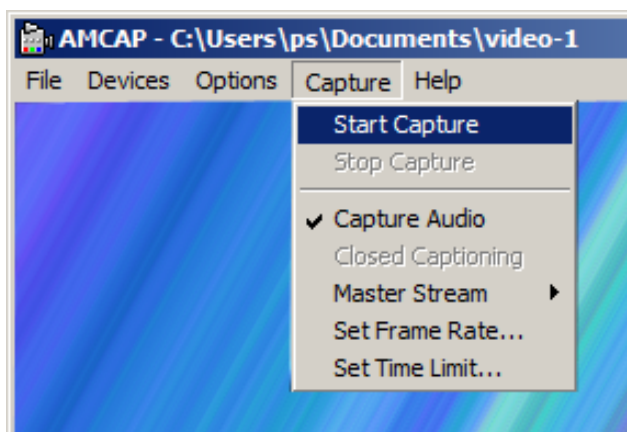
3. Укажите программе, в какой файл будет сохранён видеофрагмент: выберите папку и имя файла для сохранения в меню «File» → «Set Capture File».



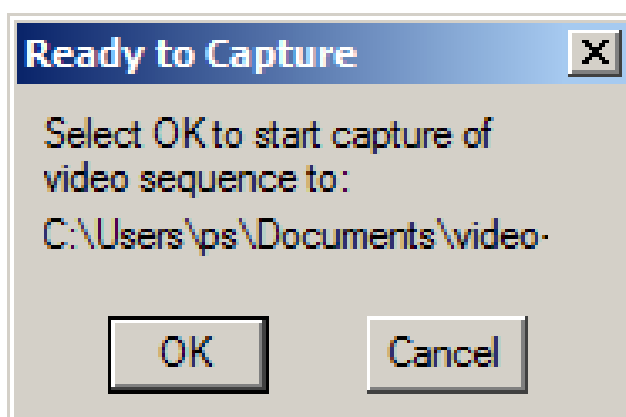
4. В появившемся окне укажите объем дискового пространства, изначально зарезервированный для размещения файла. Например, 100 Мб.



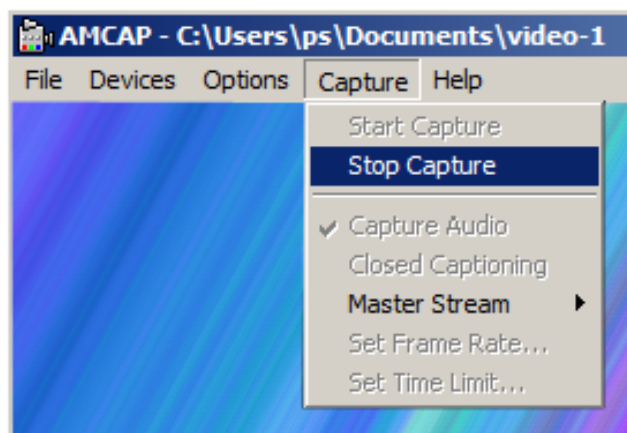
5. Для записи звуковой дорожки установите флажок «Capture Audio» в меню «Capture» программы.



6. Для начала записи выберите пункт «Start Capture» в меню «Capture» программы и нажмите кнопку «ОК» в появившемся диалоговом окне «Ready to Capture». Начнётся запись видеофрагмента.



7. Для окончания записи выберите в меню «Capture» программы пункт «Stop Capture». Теперь откройте файл с видеозаписью в Видеопроеигрывателе Windows для просмотра.



Важные замечания

Скорость работы веб-камеры сильно зависит от производительности компьютера. Важными характеристиками являются скорость процессора, объем свободной оперативной памяти, пропускная способность шин материнской платы, шины USB и т. д.

Устройство не полностью совместимо с устаревшей версией шины USB 1.1 — работа через этот интерфейс возможна только при значительном падении производительности.

Не рекомендуется пользоваться USB удлинителями при подключении камеры — слишком длинный или невысокого качества удлинитель отрицательно сказывается на качестве передаваемой с камеры картинки и скорости её работы.

Во время длительного использования камера может нагреваться — в этом случае отключите камеру на несколько минут для её охлаждения.

При использовании камеры в условиях освещения лампами дневного света настоятельно рекомендуем вам установить опцию «Flicker Outdoor / 50 Hz / 60 Hz» в значение «50 Hz» (см. вкладку «Settings» пункта меню «Options» → «Video Capture Filter...» в программе «AMCap»). Это поможет избежать характерного мерцания изображения.

Для настройки камеры при её использовании с программами для видеозвонков и общения через Интернет обратитесь за инструкциями к справочным системам соответствующих программ.

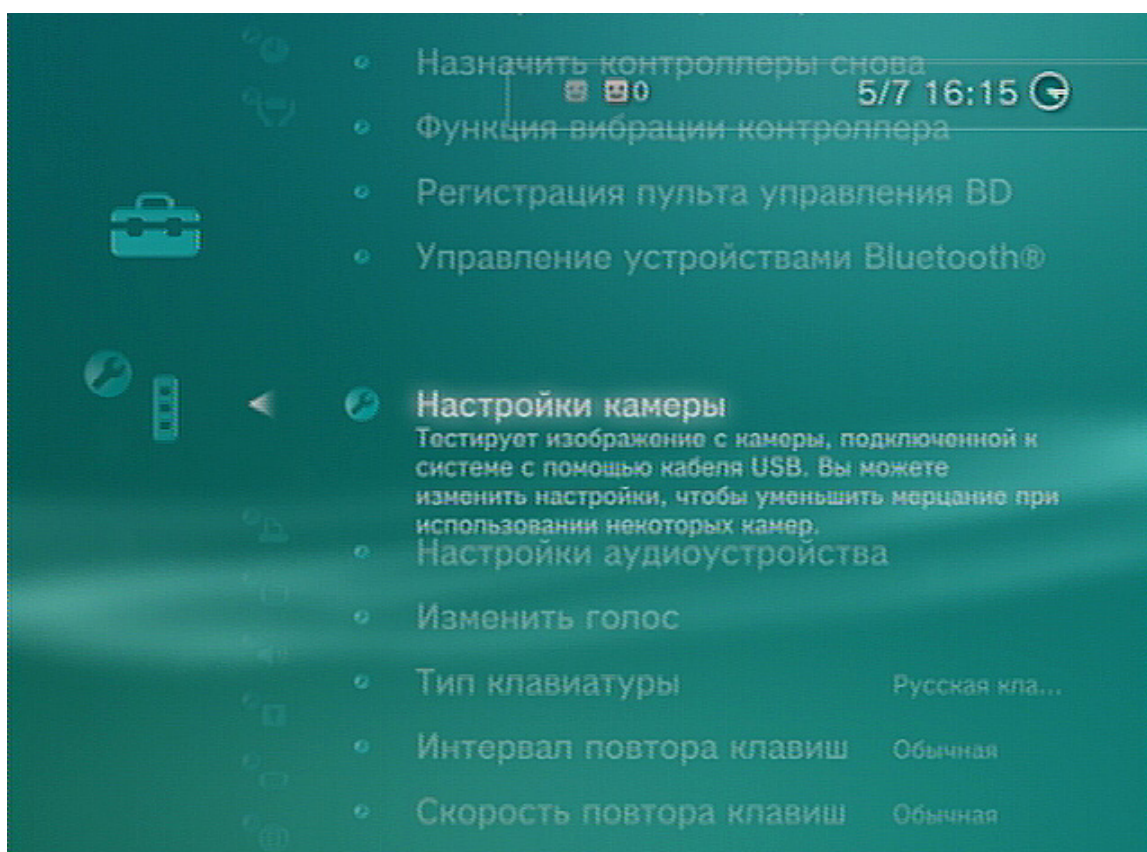
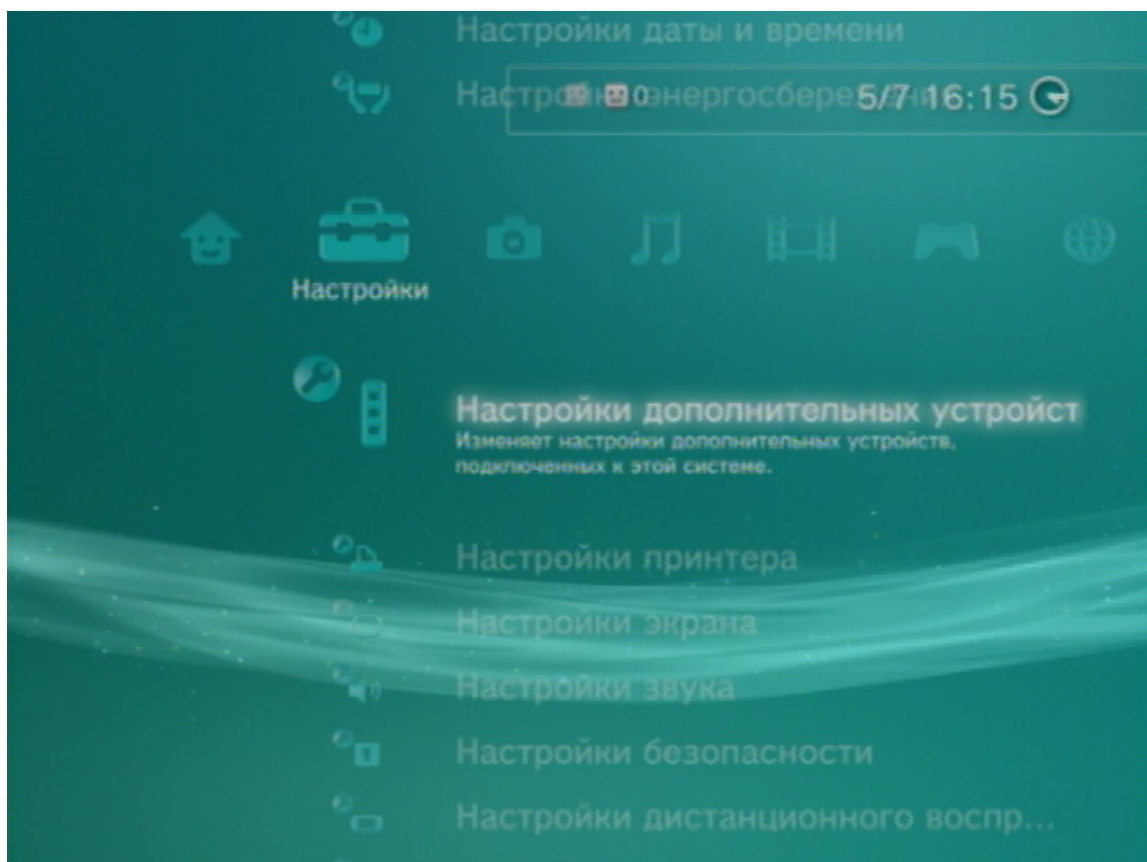
Удаление драйверов

Для удаления драйверов воспользуйтесь штатными средствами операционной системы: для Windows XP это «Установка и удаление программ» в «Панели управления», для Windows Vista и Windows 7 это «Программы и компоненты» в «Панели управления». Вам следует выбрать в списке установленных программ и удалить программу «USB Video Device».

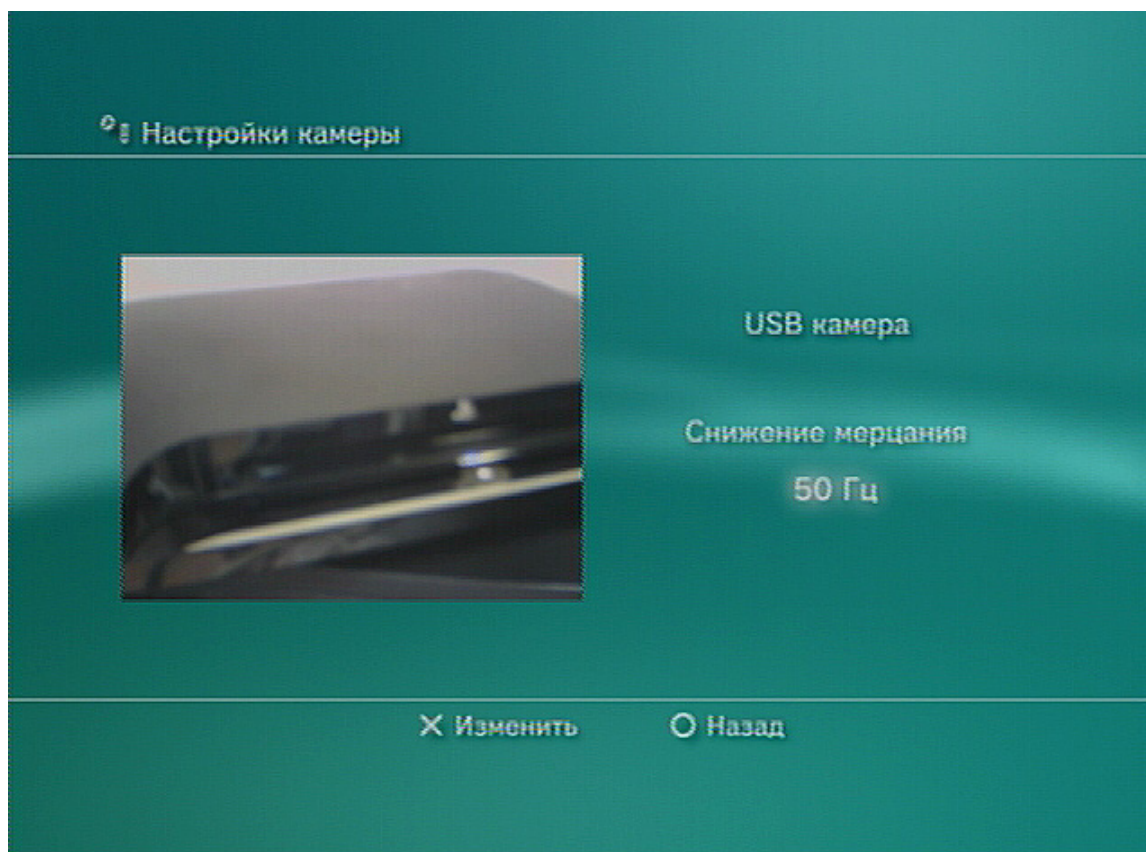
Подключение веб-камеры к Sony Playstation 3

Подключите камеру к свободному порту USB приставки. Если приставка выключена, включите её и дождитесь окончания загрузки.

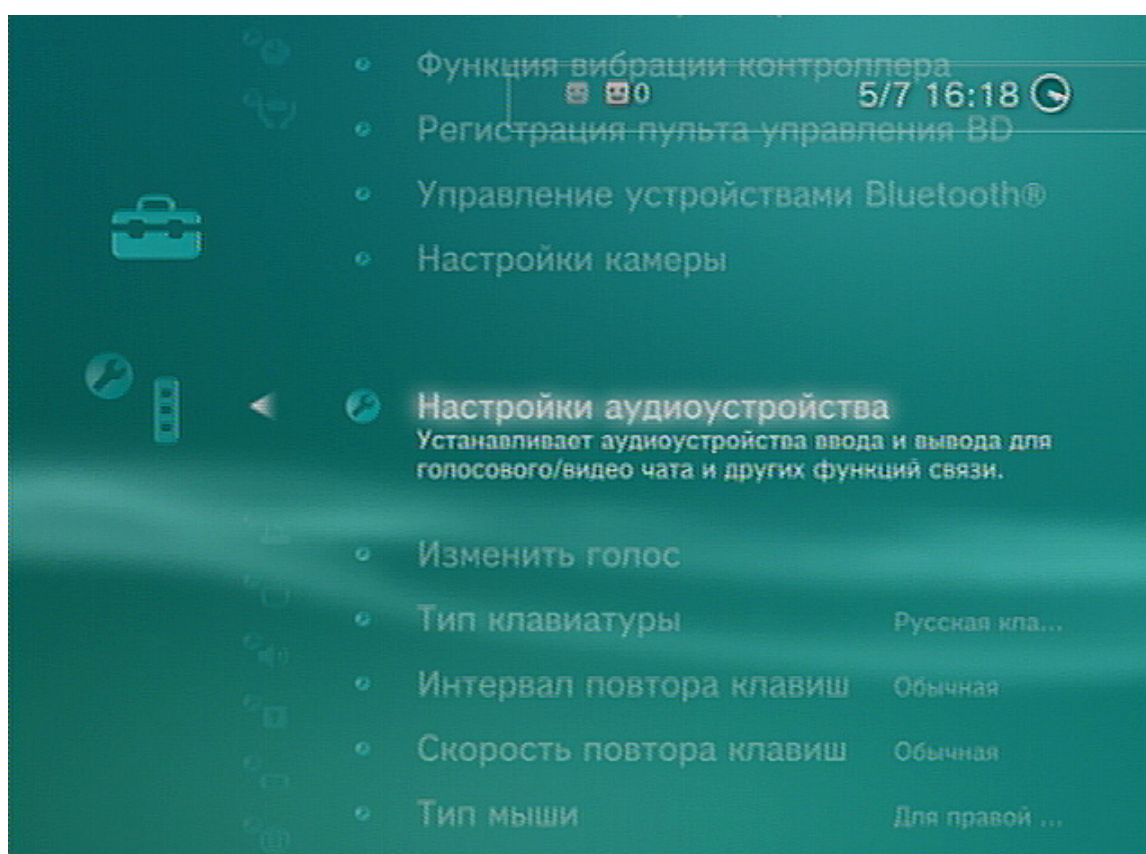
Для проверки работоспособности веб-камеры зайдите в меню «Настройки» → «Настройки дополнительных устройств» → «Настройки камеры».

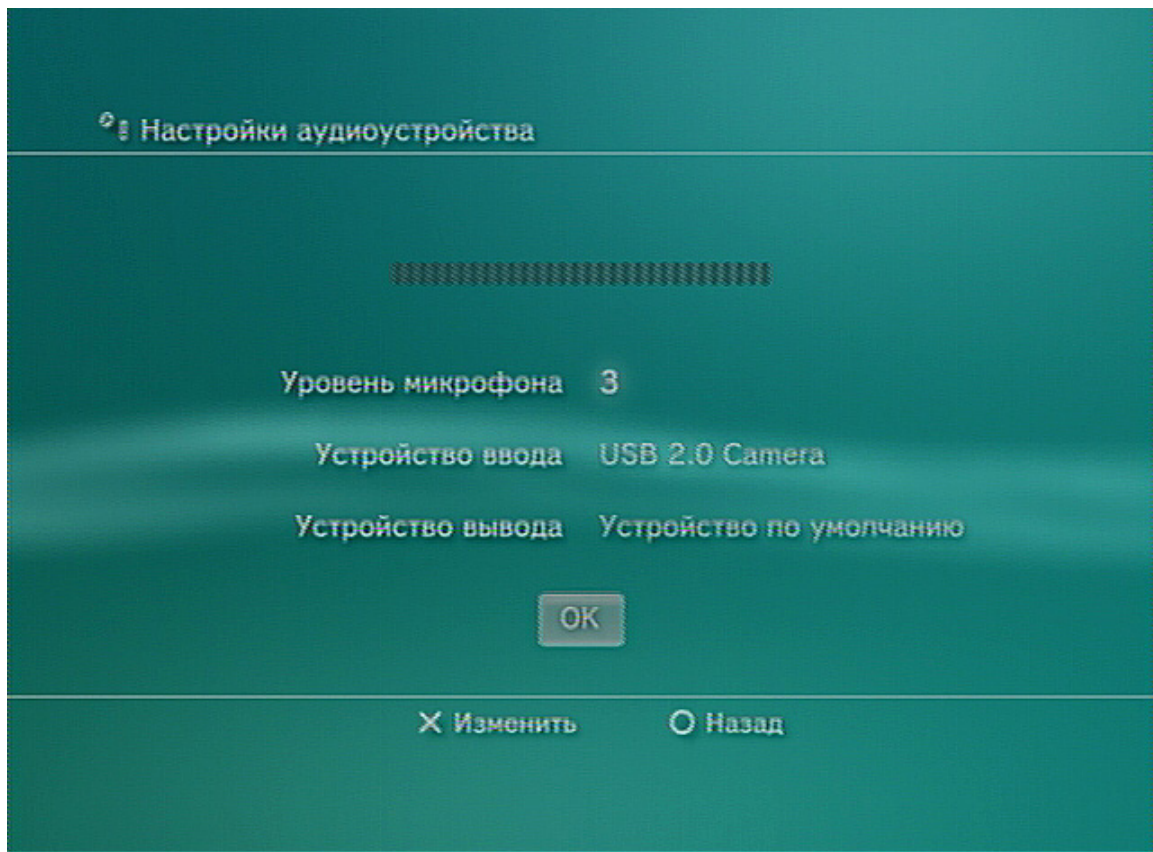


На экране должна появиться картинка, передаваемая с камеры. Для предотвращения появления на экране характерного мерцания из-за работы электрических ламп в помещении установите опцию «Снижение мерцания» в значение «50 Гц».



Для проверки работоспособности встроенного микрофона веб-камеры зайдите в меню «Настройки» → «Настройки дополнительных устройств» → «Настройки аудиоустройства». Выберите в списке «Устройство ввода» «USB 2.0 Camera».

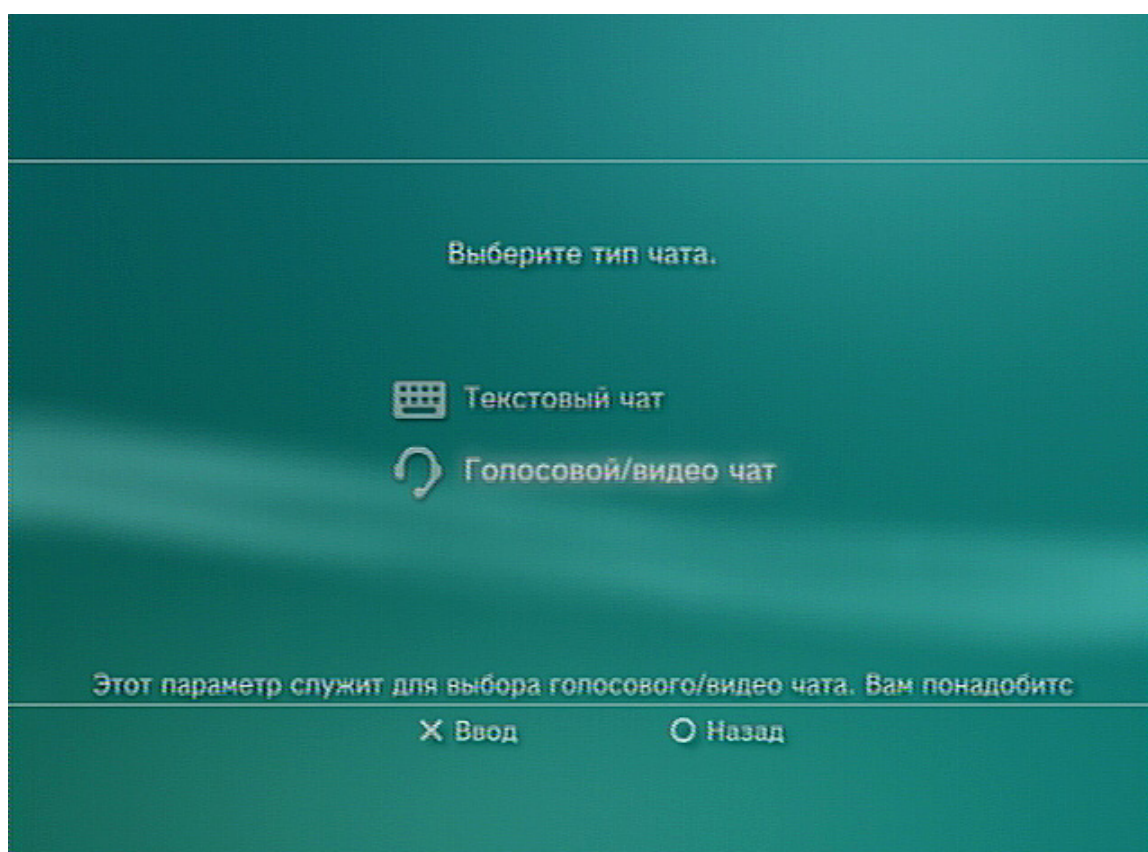
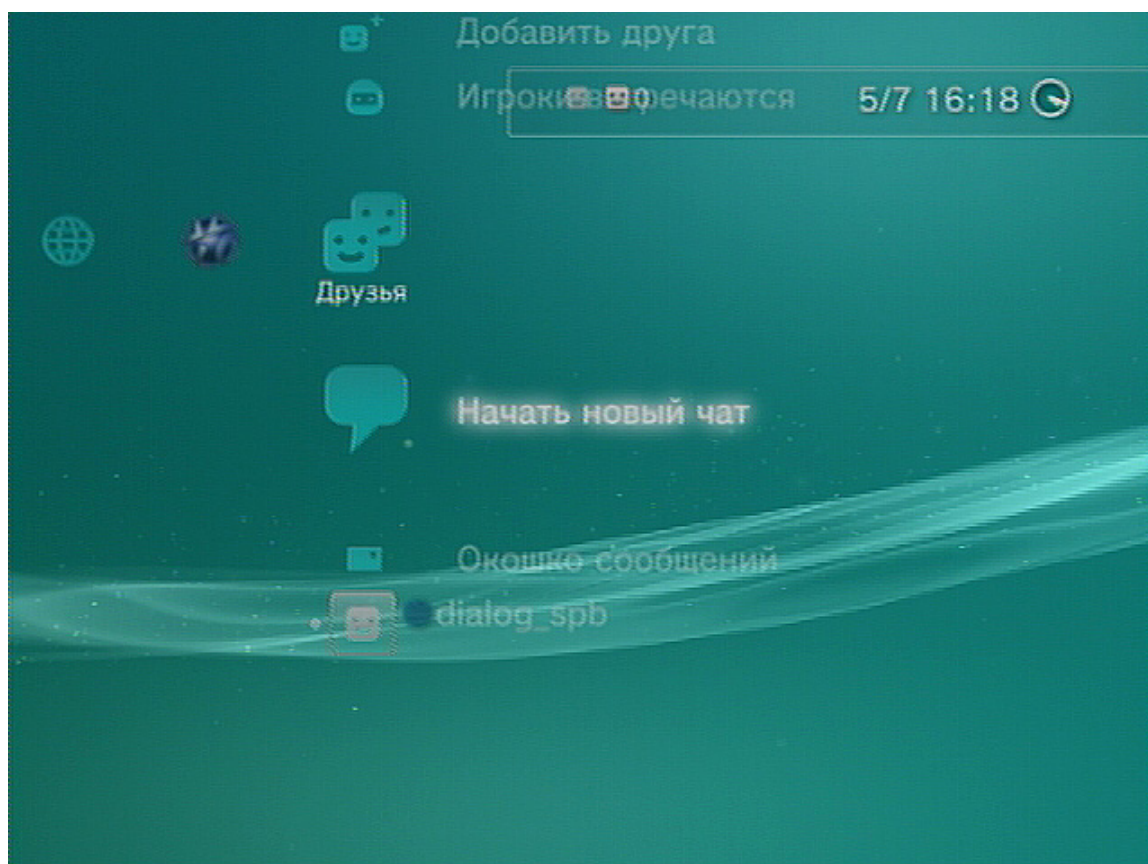




Проговорите что-нибудь в направлении микрофона веб-камеры. Вы должны будете слышать свою речь через устройство аудиовывода, подключённое в приставке. Настройте чувствительность микрофона, изменяя параметр «Уровень микрофона».

Внимание! Не устанавливайте веб-камеру рядом с колонками, через которые осуществляется вывод аудиосигнала вашей приставки — это приведёт к самовозбуждению акустической системы.

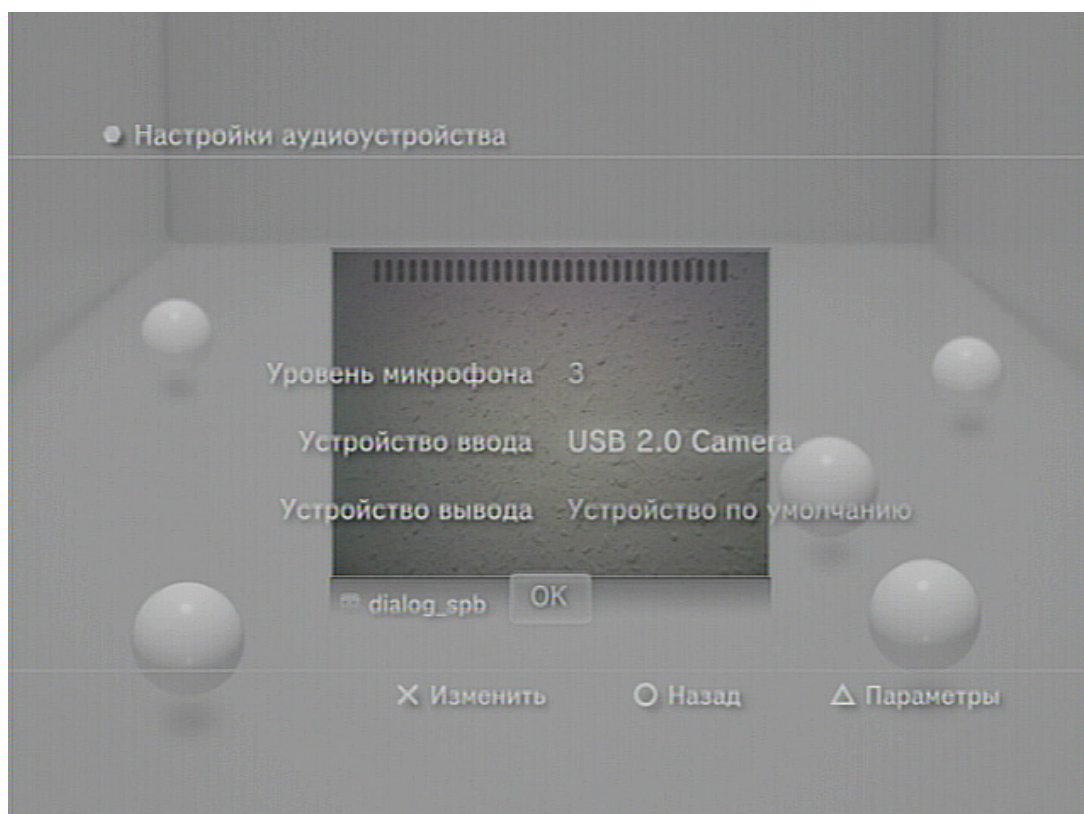
Для проверки работы камеры в видеочате перейдите в меню «Друзья» → «Начать новый чат» → «Голосовой/видео чат».



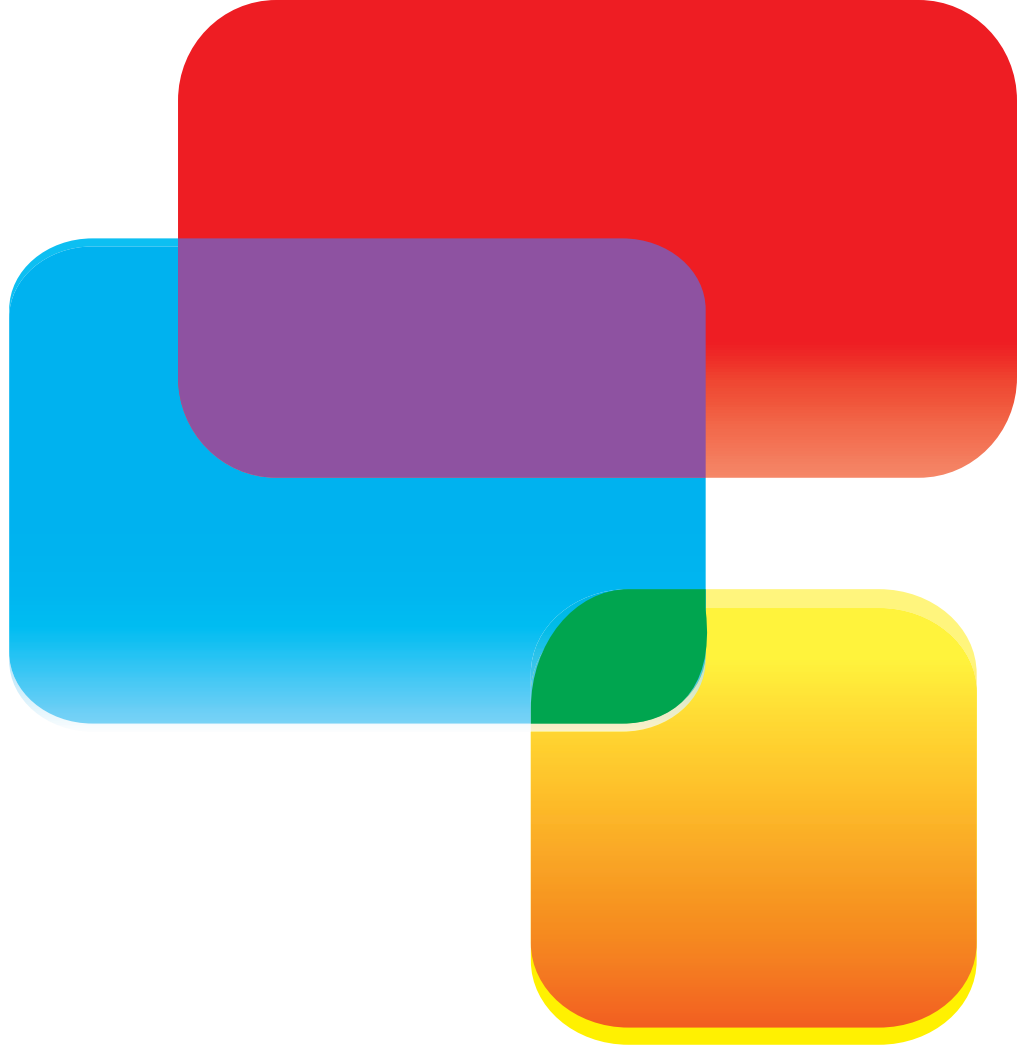
Для использования в чате встроенного микрофона веб-камеры выберите в нижнем меню «Настройки чата» → «Настройки аудиоустройства» → «Устройства ввода» устройство «USB2.0 Camera».



Убедитесь, что в «Настройках чата» включены опции «Камера выключена» и «Микрофон выключен». Там же, при необходимости, отрегулируйте громкость аудиоустройства в «Контроле громкости».



Теперь пригласите кого-либо из своих друзей в видеочат и получайте удовольствие от общения.



Изготовитель оставляет за собой право вносить изменения в конструкцию изделия и в его технические характеристики без предварительного уведомления.

Изготовитель: "Фенг Хуанг Лимитед" (Feng Huang Limited), 10/Ф, Баскервилль Хаус, 13 Дудделл стрит, Сентрал, Гонконг, Китай

Импортер: ООО "Диалог", 199106, Россия, г. Санкт-Петербург, Средний пр., д. 86
Сделано в КНР по заказу ООО "Диалог"